

**SÉCURITÉ ROUTIÈRE**  
**TOUS RESPONSABLES**

## **LES CONDUCTEURS ALCOOLISÉS RESPONSABLES PRESUMÉS D'UN ACCIDENT MORTEL**



## Table des matières

|   |   |
|---|---|
| Critère de l'étude .....  | 1 |
| Analyse .....   | 1 |
| 1 BILAN ACCIDENTALITE.....  | 1 |
| 2 INDICATEURS ENVIRONNEMENTAUX.....   | 2 |
| 2.1 Répartition communale des accidents mortels et de leurs conséquences humaines ..... | 2 |
| 2.2 Répartition temporelle des accidents en nombre .....                                | 3 |
| 2.2.1 Selon le jour .....   | 3 |
| 2.2.2 Selon le mois.....  | 3 |
| 2.3 Répartition des accidents selon la luminosité en nombre .....                       | 4 |
| 2.4 Répartition des accidents selon le réseau routier en nombre .....                   | 4 |
| 2.5 Répartition des accidents en/hors intersection en nombre .....                      | 4 |
| 2.6 Répartition des accidents en/hors agglomération en nombre.....                      | 4 |
| 2.7 Type de conflits .....  | 4 |
| 3 PROFIL DU CONDUCTEUR ALCOOLISÉ PRESUME RESPONSABLE DE L'ACCIDENT MORTEL .....         | 5 |
| 3.1 Répartition des conducteurs selon le sexe .....                                     | 5 |
| 3.2 La situation du permis de conduire du conducteur .....                              | 5 |
| 3.3 Répartition des conducteurs selon leur âge.....                                     | 5 |
| 3.4 Répartition selon le taux d'alcool .....  | 5 |
| 4 SYNTHÈSE.....   | 6 |

## Lexique

ACCR: Accident corporel de la circulation routière

AMCR: Accident mortel de la circulation routière

VC : voie communale

VE : Voie express

RP : Route provinciale

RT : Route territoriale

CARP : conducteur alcoolisé responsable présumé

**FICHE****THEMATIQUE**

« SITUATION DES  
CARP DANS LES  
ACCIDENTS »

**DATE DE PARUTION :**

JUILLET 2019

**DEFINITIONS :****Accident corporel :**

Accident survenu sur une voie ouverte à la circulation publique, impliquant au moins un véhicule, ayant eu pour conséquence humaine au moins une victime et ayant fait l'objet d'un procès-verbal des forces de l'ordre.

**Tué**

Victime décédée sur le coup ou dans les 30 jours qui suivent l'accident.

**Blessé**

Victime admise dans un hôpital plus de 24 heures (BH) ou ayant fait l'objet de soins médicaux, non hospitalisée ou admise comme patiente à l'hôpital moins de 24 heures (BNH).

**OBSERVATOIRE DE****LA SECURITE****ROUTIERE**

SERVICE DE LA SECURITE  
ET DE LA CIRCULATION  
ROUTIERES

**CRITERE DE L'ETUDE**

L'étude porte sur les accidents mortels survenus en Nouvelle-Calédonie pendant la période 2014-2018 dans lesquels le responsable présumé est un conducteur alcoolisé.

**ANALYSE****1 Bilan accidentalité**

| Bilan accidentalité                          | Accidents corporels | Dont mortels | Tués | Blessés |
|--|---------------------|--------------|------|---------|
| <b>Situation globale</b>                     | 1643                | 230          | 275  | 2351    |
| <b>Accidents impliquant au moins un CARP</b> | 494                 | 104          | 128  | 853     |

Durant la période d'étude, 494 accidents corporels dont 104 mortels ont été provoqués par un conducteur alcoolisé, soit :

- 30,1 % des accidents corporels et 45,2% des accidents mortels.

Ces 494 accidents ont induit 981 victimes : 128 tués et 853 blessés, soit 46,5% des tués et 36,3% des blessés.

*CARP : Conducteur Alcoolisé Responsable Présumé d'un accident de la circulation routière.*

## 2 Indicateurs environnementaux

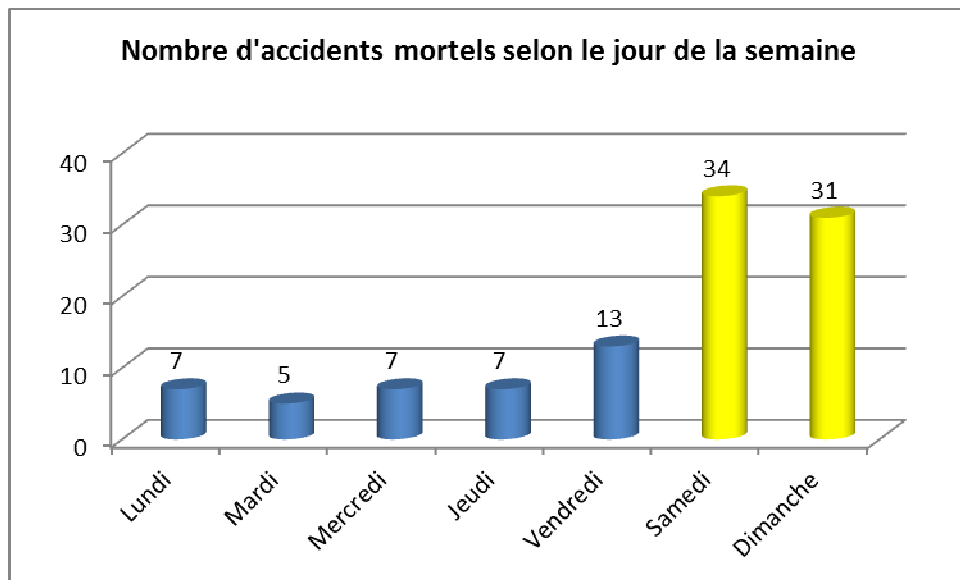
### 2.1 Répartition communale des accidents mortels et de leurs conséquences humaines

| Répartition par commune | Accidents mortels | Tués | Blessés |
|-------------------------|-------------------|------|---------|
| Bouloupari              | 6                 | 7    | 9       |
| Bourail                 | 5                 | 9    | 8       |
| Canala                  | 3                 | 5    | 3       |
| Dumbéa                  | 8                 | 9    | 9       |
| Hienghène               | 2                 | 2    | 4       |
| Houailou                | 6                 | 8    | 6       |
| Ile des Pins            | 1                 | 1    | 0       |
| Kaala-Gomen             | 1                 | 1    | 0       |
| Koné                    | 9                 | 9    | 7       |
| Kouaoua                 | 3                 | 4    | 8       |
| Koumac                  | 2                 | 4    | 2       |
| Lifou                   | 2                 | 2    | 1       |
| Maré                    | 3                 | 3    | 8       |
| Moindou                 | 1                 | 1    | 0       |
| Mont-Dore               | 7                 | 10   | 4       |
| Nouméa                  | 8                 | 8    | 3       |
| Ouvéa                   | 1                 | 1    | 0       |
| Ouvéa                   | 1                 | 1    | 0       |
| Païta                   | 11                | 13   | 13      |
| Poindimié               | 10                | 10   | 10      |
| Ponérihouen             | 1                 | 1    | 2       |
| Pouébo                  | 1                 | 2    | 1       |
| Pouembout               | 1                 | 1    | 0       |
| Poya Nord               | 2                 | 3    | 6       |
| Thio                    | 2                 | 4    | 3       |
| Touho                   | 1                 | 1    | 3       |
| Voh                     | 5                 | 6    | 15      |
| Yaté                    | 1                 | 2    | 1       |

- 32,7% des accidents mortels ont eu lieu dans le Grand-Nouméa (Dumbéa, Mont-Dore, Nouméa et Païta)
- 45,2% des accidents mortels ont eu lieu en province Nord (les communes les plus touchées sont Koné, Poindimié et Houailou où ont survenus 24% des accidents mortels)

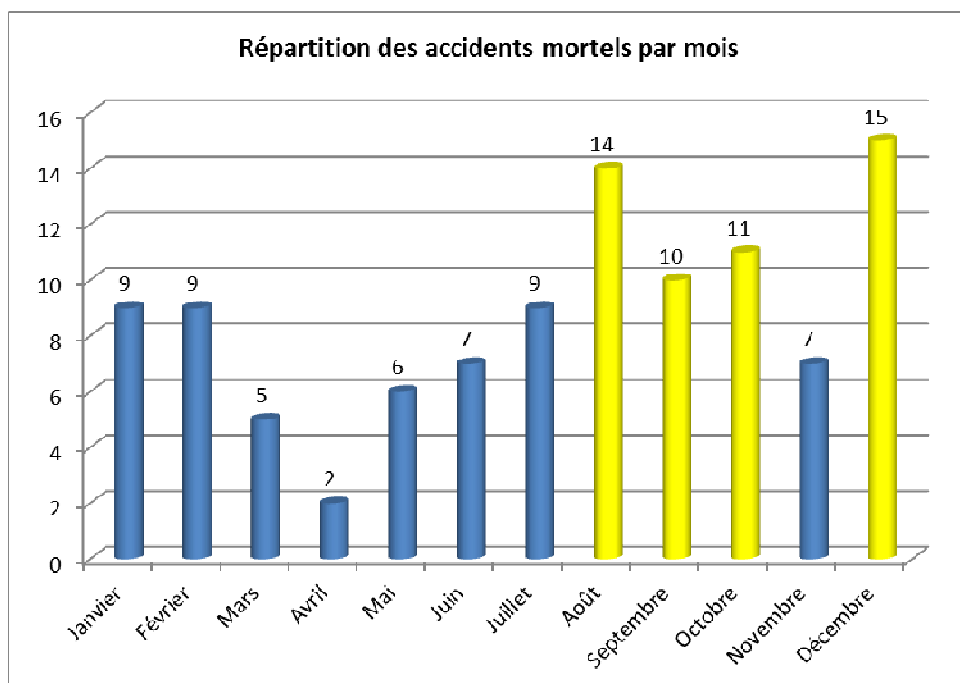
## 2.2 Répartition temporelle des accidents en nombre

### 2.2.1 Selon le jour



- 62,5% des accidents mortels ont eu lieu le **week-end (Samedi/Dimanche)**.

### 2.2.2 Selon le mois



- 33,6% des accidents mortels ont eu lieu aux mois d'août, septembre et octobre. On observe un autre pic au mois de décembre.

### 2.3 Répartition des accidents selon la luminosité en nombre

| Répartition par luminosité | Plein jour | Aube ou crépuscule | Nuit |
|----------------------------|------------|--------------------|------|
| <b>Accidents mortels</b>   | 38         | 9                  | 57   |

- Plus de la moitié des accidents mortels ont lieu de nuit.

### 2.4 Répartition des accidents selon le réseau routier en nombre

| Répartition par type de réseau | Accidents mortels |
|--------------------------------|-------------------|
| <b>Voie Express</b>            | 11                |
| <b>Route territoriale</b>      | 38                |
| <b>Route provinciale</b>       | 20                |
| <b>Voie Communale</b>          | 34                |
| <b>Autres</b>                  | 1                 |
| <b>Total</b>                   | 104               |

### 2.5 Répartition des accidents en/hors intersection en nombre

| Répartition selon l'intersection | En intersection | Hors intersection |
|----------------------------------|-----------------|-------------------|
| <b>Accidents mortels</b>         | 10              | 94                |

90,4% des accidents mortels ont lieu hors intersection.

### 2.6 Répartition des accidents en/hors agglomération en nombre

| Répartition selon l'agglomération | En agglomération | Hors agglomération |
|-----------------------------------|------------------|--------------------|
| <b>Accidents mortels</b>          | 13               | 91                 |

87,5% des accidents mortels ont lieu hors agglomération.

### 2.7 Type de conflits

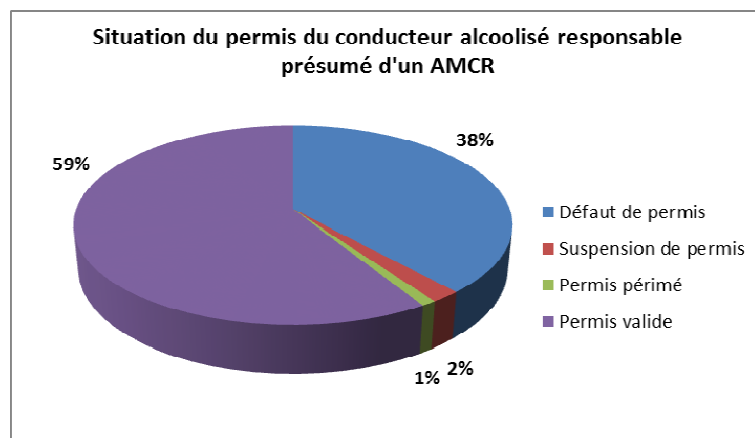
7 accidents sur 10 se sont produits avec un véhicule seul

### 3 Profil du conducteur alcoolisé présumé responsable de l'accident mortel

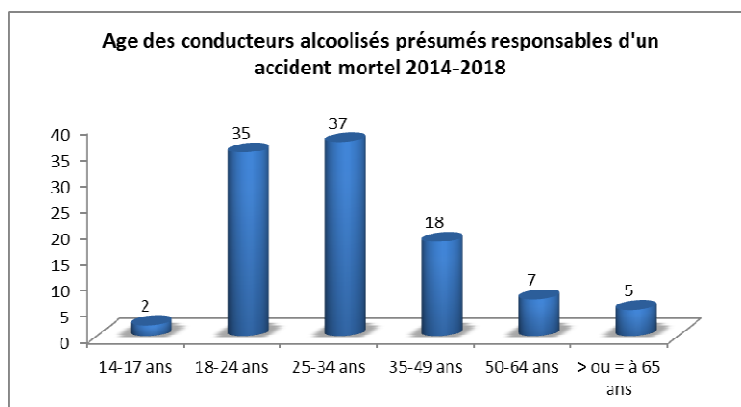
#### 3.1 Répartition des CARP selon le sexe

Dans 9 cas sur 10, c'est un homme (92,3%)

#### 3.2 La situation du permis de conduire du CARP.

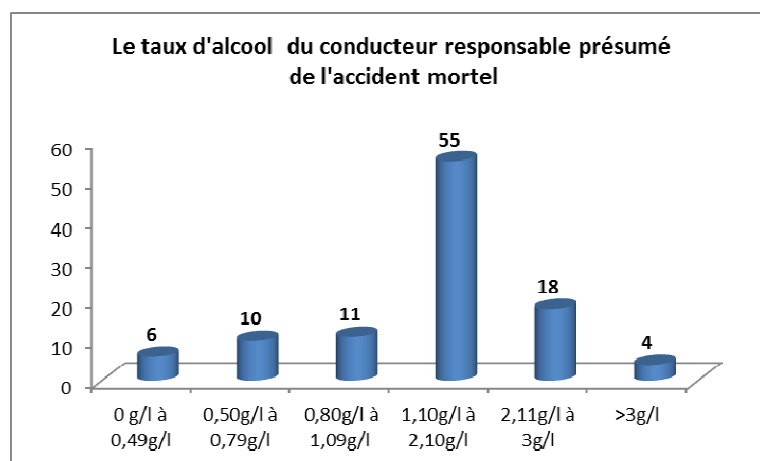


#### 3.3 Répartition des CARP selon leur âge



7 conducteurs sur 10 ont entre 18 et 34 ans.

#### 3.4 Répartition selon le taux d'alcool



Plus de 8 conducteurs sur 10 ont un taux délictuel (84,6%).  
Le taux moyen est de 1,60g/l.

Le taux le plus élevé est de 4,14g/l

#### 4 Synthèse

**Le conducteur alcoolisé responsable présumé d'un accident mortel**

est un homme  
a entre 18 et 34 ans  
conduit avec un taux d'alcool élevé (1,60g/l en moyenne)  
n'est pas titulaire du permis de conduire  
circule le week-end

Il a provoqué près de la moitié des tués en Nouvelle-Calédonie

**SOURCE INITIALE DES DONNEES : FICHER BAAC – VERSION DU 19/07/2019**  
Ces chiffres peuvent évoluer en fonction des mises à jour des bases de données formant le fichier  
Nouvelle-Calédonie des accidents de la route

**Observatoire de sécurité routière  
Nouvelle-Calédonie  
S.S.C.R  
DITTT**

**Site web :** <https://dittt.gouv.nc/securite-routiere>  
**CONTACT :** [securite-routiere.dittt@gouv.nc](mailto:securite-routiere.dittt@gouv.nc)



