

**SÉCURITÉ ROUTIÈRE  
TOUS RESPONSABLES**

## **Bilan accidentalité de l'année 2022**



## **Bilan de l'accidentalité 2022 en Nouvelle-Calédonie**

Observatoire de la sécurité routière  
DITT/GNC

## Table des matières

<b>1. Le contexte</b>	<b>1</b>
1.1. Principales caractéristiques	1
<b>2. Evolutions globales de l'accidentalité en Nouvelle-Calédonie</b>	<b>2</b>
2.1. Evolution de 2008 à nos jours	2
2.2. Evolution de 2012-2022 et comparaison avec l'Hexagone	3
2.2.1. Nouvelle-Calédonie / Hexagone	3
2.2.2. Nouméa / Hors Nouméa	4
2.3. Evolution 2021-2022 - Bilan définitif	5
2.4. Estimation du coût des accidents pour l'année 2022	5
<b>3. Situation détaillée des accidents corporels 2022 en Nouvelle-Calédonie</b>	<b>6</b>
3.1. Répartition spatio-temporelle	6
3.1.1. Répartition géographique	6
3.1.2. Répartition mensuelle	8
3.1.3. Répartition journalière	9
3.1.4. Répartition horaire	9
3.2. Localisation des accidents	10
3.2.1. Selon le réseau routier	10
3.2.2. Selon l'agglomération	10
3.2.3. Selon l'intersection	11
3.2.4. Selon la luminosité	11
3.3. Mode de transport	11
3.3.1. Type de conflit	11
3.3.2. Type et âge des véhicules	12
3.4. Les victimes	14
3.4.1. Répartition par tranche d'âge et catégorie d'usagers blessés	14
3.4.2. Répartition par tranche d'âge et catégorie d'usagers tués	14
3.4.3. Répartition par tranche d'âge et mode de transport des blessés	15
3.4.4. Répartition par tranche d'âge et mode de transport des tués	16
<b>4. Focus sur les accidents mortels 2022 en Nouvelle-Calédonie</b>	<b>17</b>
4.1. Bilan chiffrés des accidents mortels	17
4.2. Localisation	17
4.2.1. Répartition géographique	17
4.3. Les victimes	18
4.3.1. Répartition par mode de transport	18
4.3.2. Répartition par tranche d'âge et type d'usagers	18
4.4. Les facteurs alcool-Stupéfiants/vitesse	19

4.5. Focus sur les usagers de véhicules légers tués et la ceinture de sécurité	19
4.6. Focus sur le statut du permis de conduire chez le conducteur âgés de 18 à 34 ans	20
4.7. Profil de l'accident mortel avec un conducteur alcoolisé présumé responsable	21

# 1. Le contexte

## 1.1. Principales caractéristiques

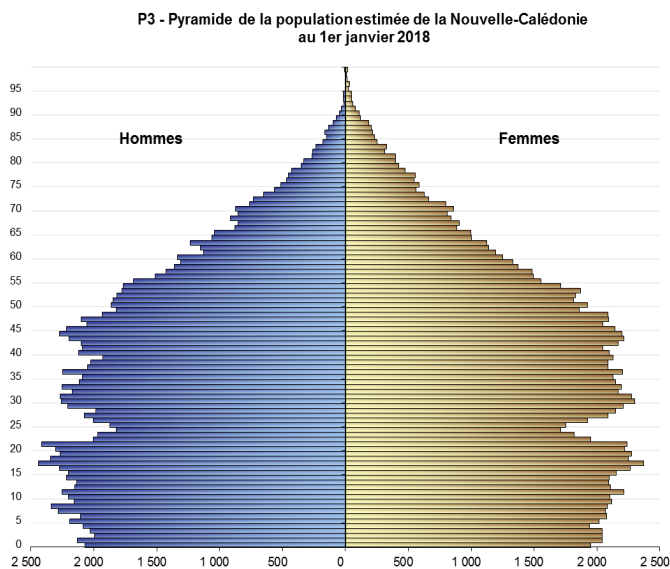
	Superficie (Km2)	Population (2019)	Densité (Hab/Km2)	Réseau routier (Millier de Km)
<b>Province Sud</b>	<b>7 012</b>	<b>203 144</b>	<b>29</b>	<b>2 270</b>
dont Nouméa		94 285		
dont le Grand-Nouméa		<b>182 341</b>		
<b>Province Nord</b>	9 582,6	49 910	5,2	2 580
<b>Province Iles loyauté</b>	<b>1 980,9</b>	<b>18 353</b>	<b>9,3</b>	<b>772</b>
<b>TOTAL NC</b>	<b>18 575,5</b>	<b>271 407</b>	<b>14,6</b>	<b>5 622</b>

### Le réseau routier en Nouvelle-Calédonie

Il s'étend sur 5622 km (source isee-nc) dont:

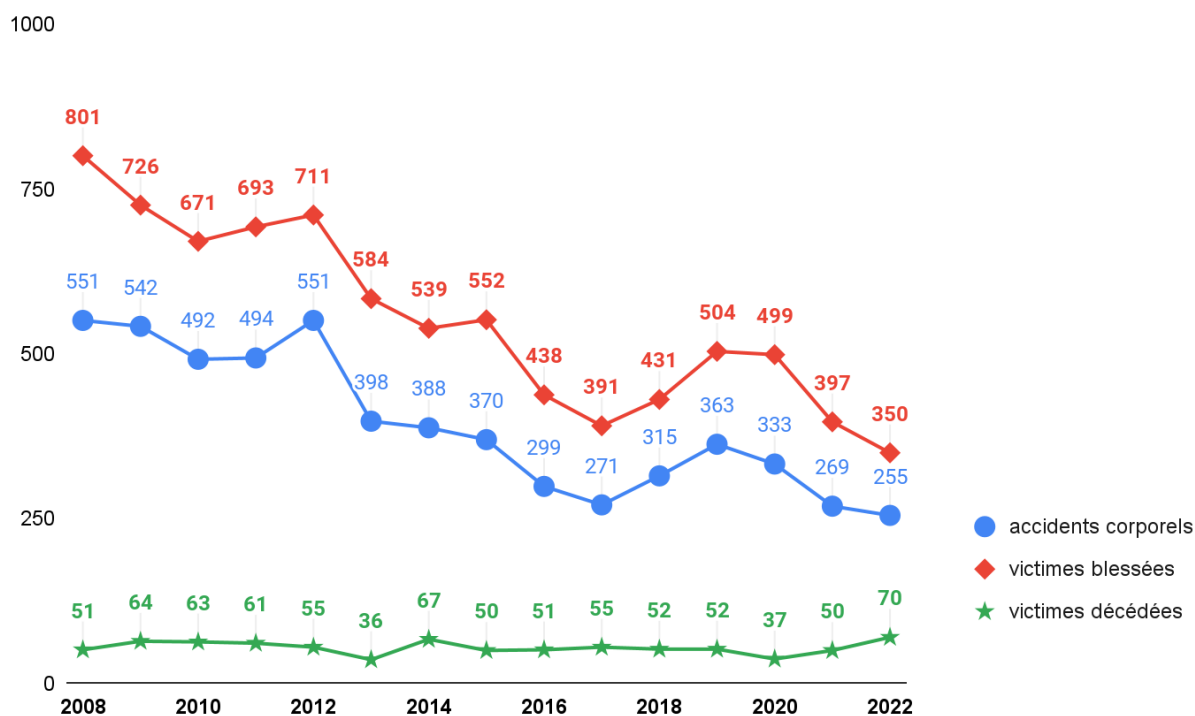
- 575 km route territoriale soit 10,2% du réseau total
- 778 km de routes provinciales soit 13,84% du réseau total (450 km PN, 285 Km PS, 44 km PI)
- 4268 Km de voirie communale soit 75,9% du réseau total

### La population de Nouvelle-Calédonie



## 2. Evolutions globales de l'accidentalité en Nouvelle-Calédonie

### 2.1. Evolution de 2008 à nos jours



L'évolution sur les 15 dernières années, montre une diminution importante du nombre d'accidents corporels et de victimes blessées de 2008 à 2017 (chiffres divisés par 2), un rebond à la hausse est observé entre 2017 et 2019 suivi d'une baisse entre 2019 et 2022. En matière de victimes décédées, hormis deux années particulières (2013 et 2020), la courbe est constante avec une hausse importante en 2022.

- Diminution de 50,8% du nombre d'accidents corporels entre 2008 et 2017 (551 -271) puis rebond de +33,9% entre 2017 et 2019 (271 - 363) suivi d'une baisse de 29,7% entre 2019 et 2022.
- Diminution de 51,2% de nombre de blessés entre 2008 et 2017 (801-391) puis rebond de 28,9% entre 2017 et 2019 (391-504) suivi d'une baisse de 30,5% entre 2019 et 2022.
- Evolution non confirmée (fluctuation entre 50 et 70) du nombre de tués entre 2008 et 2022.

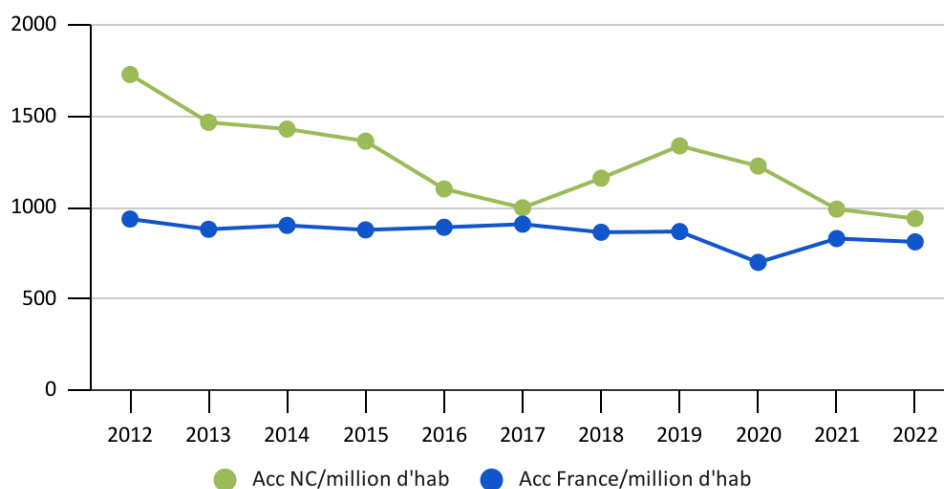
## 2.2. Evolution de 2012-2022 et comparaison avec l'Hexagone

### 2.2.1. Nouvelle-Calédonie / Hexagone

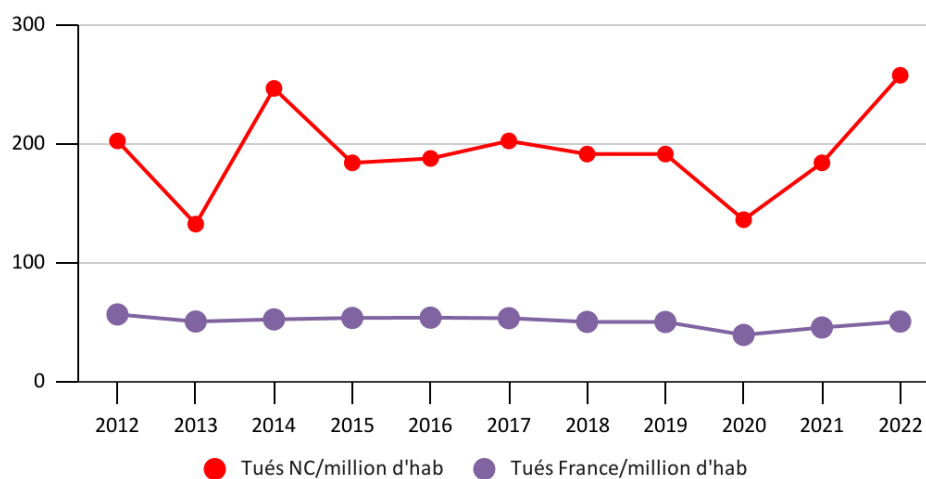
Année	Nouvelle-Calédonie			France hexagonale		
	Accidents	Personnes tuées	Personnes blessées	Accidents	Personnes tuées	Personnes blessées
2012	551	55	711	60437	3653	75851
2013	398	36	584	56812	3268	70607
2014	388	67	539	58191	3384	73043
2015	370	50	552	56603	3461	70802
2016	299	51	438	57522	3477	72645
2017	271	55	391	58613	3448	73384
2018	315	52	431	55766	3248	69887
2019	363	52	504	56016	3244	70490
2020	333	37	499	45121	2541	55836
2021	269	50	397	53540	2944	67057
2022	255	70	350	52380	3267	65430

Données sources : Fichier des accidents corporels Nouvelle-Calédonie via TRAxY/PAV2/Concerto. Fichier BAAC National - ONISR

**Comparatif accidents/million d'habitants  
Nouvelle-Calédonie/France hexagonale - 2012-2022**



**Comparatif tués/million d'habitants  
Nouvelle-Calédonie/France hexagonale - 2012-2022**



### 2.2.2. Nouméa / Hors Nouméa

Année	Nouméa			Hors Nouméa		
	Accidents	Personnes tuées	Personnes blessées	Accidents	Personnes tuées	Personnes blessées
2012	266	13	344	203	42	367
2013	236	1	299	162	35	285
2014	226	3	281	162	64	258
2015	231	5	333	139	45	219
2016	177	7	222	122	44	216
2017	144	4	188	127	51	203
2018	154	3	194	161	49	237
2019	213	4	266	150	48	238
2020	206	3	272	127	34	227
2021	133	5	180	136	45	217
2022	99	6	132	156	64	218

### 2.3. Evolution 2021-2022 - Bilan définitif

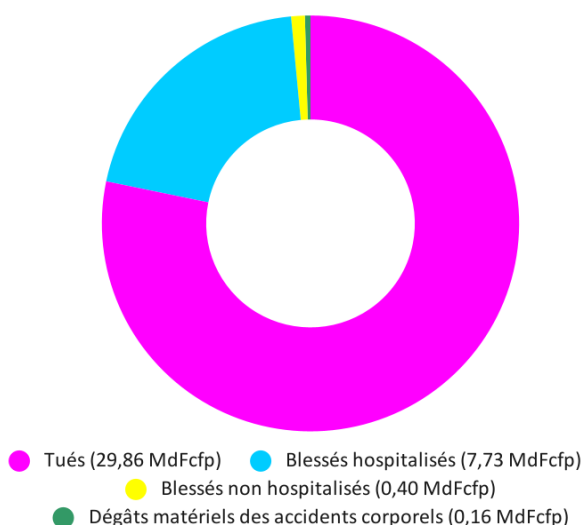
	Accidents corporels			Total blessés			Tués		
	2021	2022	%	2021	2022	%	2021	2022	Ecart
<b>Zone Police</b>	133	99	<b>-25,56%</b>	180	132	<b>-26,67%</b>	5	6	<b>+ +1</b>
<b>Zone Gendarmerie</b>	136	156	<b>14,70%</b>	217	218	<b>0,46%</b>	45	64	<b>+ +19</b>
<b>Ensemble NC</b>	269	255	<b>-5,20%</b>	397	350	<b>-11,84%</b>	50	70	<b>+ +20</b>

Données sources: Fiches des accidents de Nouvelle-Calédonie via TRAxY.

Les tendances de ce bilan sont favorables en zone police; pour la zone gendarmerie qui couvre toutes les communes hors Nouméa la situation est particulière défavorable :

- En matière d'accidents corporels, une baisse conséquente en zone police avec 25,56% et une hausse de 14,70% en zone gendarmerie;
- En matière de victimes mortellement blessées, **le nombre de tués est en hausse sur toute la Nouvelle-Calédonie;**
- En matière de blessés tous confondus (hospitalisés et non hospitalisés), une baisse notable est constatée **en zone police** avec 26,67% et seulement 11,84% **en zone gendarmerie.**

### 2.4. Estimation du coût des accidents pour l'année 2022



En 2022, le coût des accidents corporels en Nouvelle-Calédonie, calculé selon les valeurs tutélaires annuelles prises comme référence au niveau national par l'ONISR, s'établirait à 38,16 milliards de francs CFP (MdXPF) répartis comme suit :

- 29,86 MdXPF au titre de la morbidité
- 7,73 MdXPF au titre des hospitalisations
- 0,40 MdXPF pour les victimes légères
- 0,16 MdXPF pour les dégâts matériels de ces accidents corporels.



### 3. Situation détaillée des accidents corporels 2022 en Nouvelle-Calédonie

#### 3.1. Répartition spatio-temporelle

##### 3.1.1. Répartition géographique

Province Sud	Accidents corporels	dont mortels	Tués	Blessés	Taux de gravité
Bouloupari	4	2	2	5	50,0
Bourail	12	4	5	17	41,7
Dumbéa	10	1	1	15	10,0
Farino	0	0	0	0	---
Ile des pins	1	0	0	4	0,0
La Foa	5	3	3	10	60,0
Moindou	2	1	1	5	50,0
Mont-Dore	21	6	8	35	38,1
Nouméa	100	6	6	136	6,0
Païta	11	4	5	8	45,5
Sarraméa	1	0	0	2	0,0
Thio	3	2	2	6	66,7
Yaté	2	0	0	4	0,0
<b>TOTAL</b>	<b>172</b>	<b>29</b>	<b>33</b>	<b>247</b>	<b>19,2</b>

Province Nord	Accidents corporels	dont mortels	Tués	Blessés	Taux de gravité
<b>Belep</b>	0	0	0	0	---
<b>Canala</b>	5	3	4	4	80,0
<b>Hienghène</b>	1	0	0	1	0,0
<b>Houailou</b>	12	3	3	16	25,0
<b>Kaala-Gomen</b>	3	2	2	1	66,7
<b>Koné</b>	7	0	0	9	0,0
<b>Kouaoua</b>	0	0	0	0	---
<b>Koumac</b>	3	3	4	2	133,3
<b>Ouégoa</b>	3	0	0	5	0,0
<b>Poindimié</b>	13	5	5	18	38,5
<b>Ponérihouen</b>	2	1	1	1	50,0
<b>Pouébo</b>	1	1	1	1	100,0
<b>Pouembout</b>	8	3	5	9	62,5
<b>Poum</b>	3	2	2	1	66,7
<b>Touho</b>	3	1	1	3	33,3
<b>Voh</b>	7	3	4	15	57,1

Province îles Loyauté	Accidents corporels	dont mortels	Tués	Blessés	Taux de gravité
<b>Lifou</b>	2	0	0	9	0,0
<b>Maré</b>	4	1	1	4	25,0
<b>Ouvéa</b>	0	0	0	0	---

Cas particulier	Accidents corporels	dont mortels	Tués	Blessés	Taux de gravité
<b>Poya</b>	6	4	4	4	66,7

### 3.1.2. Répartition mensuelle

	2022	
	Nombre d'accidents	Dont mortels
<b>Janvier</b>	17	4
<b>Février</b>	18	5
<b>Mars</b>	25	5
<b>Avril</b>	22	2
<b>Mai</b>	24	5
<b>Juin</b>	15	3
<b>Juillet</b>	22	8
<b>Août</b>	22	3
<b>Septembre</b>	20	2
<b>Octobre</b>	26	11
<b>Novembre</b>	20	7
<b>Décembre</b>	24	6

On note:

- Les accidents corporels sont répartis sur l'ensemble de l'année
- un pic du nombre d'accidents mortels en octobre

### 3.1.3. Répartition journalière

	2022	
	Nombre d'accidents	Dont mortels
<b>Lundi</b>	24	7
<b>Mardi</b>	23	7
<b>Mercredi</b>	25	3
<b>Jeudi</b>	28	7
<b>Vendredi</b>	34	7
<b>Samedi</b>	59	9
<b>Dimanche</b>	62	21

On note:

- 121 accidents sur 255, soit la quasi-moitié, se sont produits le week-end. **En incluant le vendredi cette proportion s'élève à 60,8%.**
- 30 accidents mortels sur 61, soit 49,2% se sont produits le week-end. **En incluant le vendredi cette proportion s'élève à 60,6%.**

### 3.1.4. Répartition horaire

	2022	
	Nombre d'accidents	Dont mortels
<b>0-3h</b>	16	7
<b>3-6h</b>	25	14
<b>6-9h</b>	48	7
<b>9-12h</b>	29	3
<b>12-15h</b>	35	8
<b>15-18h</b>	40	5
<b>18-21h</b>	39	8
<b>21-24h</b>	23	9

- On note que les tranches horaires les plus à risque concernant les accidents mortels sont 3h-6h (14 AMCR) et 21h-24h (9 AMCR)
- Alors que le taux de gravité atteint 33% dans la tranche horaire de 18h à 6h, ce taux est **inférieur à 25%** dans la tranche diurne de 6h à 18h. Il est à souligner un taux de gravité maximum de **61%** pour les accidents survenus entre 0h et 6h du matin.

## 3.2. Localisation des accidents

### 3.2.1. Selon le réseau routier

	Nouméa		Hors Nouméa		TOTAL ACCR
	Accidents corporels	dont mortels	Accidents corporels	dont mortels	
<b>Voie urbaine</b>	78	4	12	5	90
<b>Voirie Communale</b>	-	-	20	6	20
<b>Voirie provinciale</b>	20	2	52	16	72
<b>dont voie express</b>	13	1	9	2	22
<b>Voirie territoriale</b>	-	-	70	27	70
<b>Autres</b>	1	-	2	1	3

➤ **Hors Nouméa**, les accidents surviennent pour

- sur le réseau territorial: **44,9%** des accidents corporels et **49%** des accidents mortels
- sur le réseau provincial :**33,3%** des accidents corporels et **29%** des accidents mortels
- sur le réseau communal: **12,8%** des accidents corporels et **10,9%** des accidents mortels

### 3.2.2. Selon l'agglomération

	Nouméa		Hors Nouméa		TOTAL ACCR
	Accidents corporels	dont mortels	Accidents corporels	dont mortels	
<b>En agglomération</b>	92	5	42	15	134
<b>Hors agglomération</b>	7	1	114	40	121

- A Nouméa, **93%** des accidents corporels sont survenus en agglomération
- Hors Nouméa, les accidents surviennent pour **73%** hors agglomération

### 3.2.3. Selon l'intersection

	Nouméa		Hors Nouméa		TOTAL ACCR
	Accidents corporels	dont mortels	Accidents corporels	dont mortels	
En intersection	57	3	28	11	85
Hors intersection	40	3	125	43	165
Autres	2	-	3	1	5

- A Nouméa, **57,6%** des accidents sont survenus en intersection
- Hors Nouméa, 8 accidents sur 10 surviennent hors intersection (corporels **80,1%**; mortels **78,1%**)

### 3.2.4. Selon la luminosité

	Nouméa		Hors Nouméa		TOTAL ACCR
	Accidents corporels	dont mortels	Accidents corporels	dont mortels	
De jour	60	1	85	21	145
De nuit	39	5	71	34	110

- A Nouméa, **60,6%** des accidents corporels sont survenus de jour
- Hors Nouméa, les accidents corporels surviennent de façon quasi-identique de jour ou de nuit

## 3.3. Mode de transport

### 3.3.1. Type de conflit

	Nouméa		Hors Nouméa	
	Accidents corporels	dont mortels	Accidents corporels	dont mortels
Véhicule seul	14	3	93	29
Choc entre véhicules	62	1	46	16
Véhicule/Piéton	23	2	17	10

- Les accidents corporels impliquant un piéton s'élèvent à **23,2%** à Nouméa contre **10,9%** hors Nouméa
- Les accidents corporels impliquant un véhicule seul s'élèvent à **14,1%** à Nouméa contre **59,6%** hors Nouméa
- Hors Nouméa, **52,7%** des accidents mortels impliquent un véhicule seul

### 3.3.2. Type et âge des véhicules

	Nombre de véhicules impliqués	
	Dans accidents corporels	dont mortels
<b>Cycle</b>	9	-
<b>dont bicyclette</b>	7	-
<b>dont VAE</b>	-	-
<b>dont EDPM</b>	2	-
<b>2 Roues léger (&lt;50)</b>	7	-
<b>2 Roues 50-125</b>	9	-
<b>2 Roues&gt;125</b>	21	5
<b>Voiturette</b>	1	-
<b>Voiture particulière</b>	<b>321</b>	<b>71</b>
<b>dont VU</b>	240	20
<b>dont VT</b>	78	51
<b>Poids-lourd</b>	4	-
<b>Transport en commun</b>	4	1
<b>Autre</b>	1	-
<b>Non défini</b>	3	2
<b>TOTAL</b>	<b>380</b>	<b>79</b>

- Les véhicules impliqués dans les accidents sont majoritairement **des voitures particulières** (VL/VU). Ils représentent:

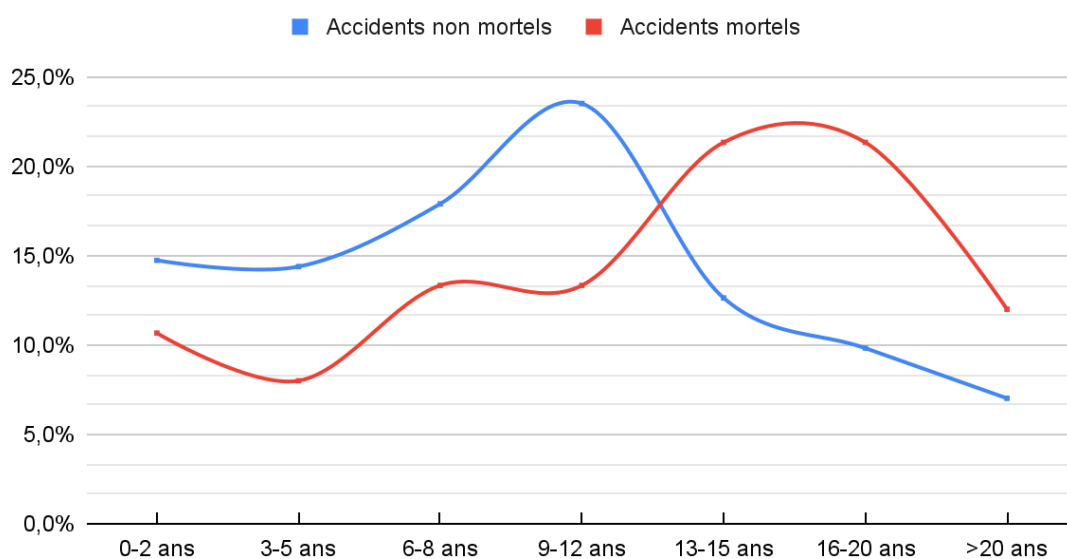
**84,5%** des véhicules impliqués dans les accidents corporels et **91%** des véhicules impliqués dans les accidents mortels

- Viennent ensuite **les motos** (50-125 cm<sup>3</sup> et >125 cm<sup>3</sup>) qui représentent:

7,9% des véhicules impliqués dans les accidents corporels et 6,3% des véhicules impliqués dans les accidents mortels

	Nombre de véhicules impliqués	
	Dans accidents corporels	dont mortels
0-2 ans	50	8
3-5 ans	47	6
6-8 ans	61	10
9-12 ans	77	10
13-15 ans	52	16
16-20 ans	44	16
>20 ans	29	9
Inconnu (*)	11	4
Sans objet (Cycle	9	0
<b>TOTAL</b>	<b>380</b>	<b>79</b>

Nombre de véhicules impliqués en % dans accidents corporels non mortels et dans accidents mortels



Avec un pic atteint pour la tranche d'âge 9-12 ans, **les véhicules de moins de 13 ans** sont les plus impliqués dans les **accidents corporels non mortels**.

A l'opposé, avec un pic atteint pour les tranches d'âge 13-15 et 16-20, les **véhicules âgés** sont les plus impliqués dans les **accidents mortels**.

=> **57% des véhicules impliqués dans un accident mortel ont plus de 13 ans.**



### 3.4. Les victimes

#### 3.4.1. Répartition par tranche d'âge et catégorie d'usagers blessés

	0-13 ans	14-17 ans	18-24 ans	25-34 ans	35-44 ans	45-54 ans	55-64 ans	65-74 ans	75 ans et +	Indéterminé	Ensemble
Piéton	1	1	5	2	9	4	2	2	2	-	28
Passager	9	14	54	41	17	8	8	-	-	-	151
Conducteur	-	5	38	40	35	25	19	6	3	-	171

Les usagers blessés dans un accident sont répartis entre conducteurs, passagers et piétons à hauteur de:

- 48,9% d'usagers "Conducteur"
- 43,1% d'usagers "Passager"
- 8% d'usagers "Piétons"

En 2022, les usagers blessés les plus représentés selon la "catégorie/âge" sont:

- les **conducteurs âgés de 18 à 24 ans**
- les **passagers âgés de 18 à 24 ans**

#### 3.4.2. Répartition par tranche d'âge et catégorie d'usagers tués

	0-13 ans	14-17 ans	18-24 ans	25-34 ans	35-44 ans	45-54 ans	55-64 ans	65-74 ans	75 ans et +	Indéterminé	Ensemble
Piéton	1	-	1	4	2	2	2	-	-	-	12
Passager	4	2	8	3	3	2	-	2	-	-	24
Conducteur	-	-	9	13	6	3	-	2	1	-	34

Les usagers tués dans un accident sont répartis entre conducteurs, passagers et piétons à hauteur de:

- 48,6% d'usagers "Conducteur"
- 34,3% d'usagers "Passager"
- 17,1% d'usagers "Piéton"

Comme en 2021, en 2022 les usagers tués les plus représentés selon la "catégorie/âge" sont:

- les **conducteurs âgés de 25 à 34 ans**
- les **passagers âgés de 18 à 24 ans**

### 3.4.3. Répartition par tranche d'âge et mode de transport des blessés

	0-13 ans	14-17 ans	18-24 ans	25-34 ans	35-44 ans	45-54 ans	55-64 ans	65-74 ans	75 ans et +	Ensemble
Piétons	1	1	5	2	9	4	2	2	2	28
EDPM à moteur	-	1	-	-	-	-	-	-	-	1
Bicyclettes	-	-	-	-	1	4	-	1	1	7
Cyclomoteurs	-	2	2	1	2	1	-	-	-	8
Motocyclettes	1	3	2	4	8	5	7	-	-	30
Voitures particulières (VL et VU)	8	13	87	73	40	22	17	4	2	266
Poids lourds	-	-	1	2	-	-	-	1	-	4
Transport en commun	-	-	-	1	1	1	3	-	-	6
Autres véhicules	-	-	-	-	-	-	-	-	-	-

Les usagers blessés dans un accident sont répartis entre les différents modes de transport à hauteur de:

- 10% d'usagers "mode doux" (Piéton/cycliste);
- 10,8% d'usagers "2 roues motorisés";
- 76% d'usagers "Voitures particulières".

En 2022, les usages blessés les plus représentés selon le "Mode de transport/âge" sont:

- les usagers de voitures particulières âgés de 18 à 24 ans, suivis des usagers de voitures particulières âgés de 25 à 34 ans.

### 3.4.4. Répartition par tranche d'âge et mode de transport des tués

	0-13 ans	14-17 ans	18-24 ans	25-34 ans	35-44 ans	45-54 ans	55-64 ans	65-74 ans	75 ans et +	Ensemble
Piétons	1	-	1	4	2	2	2	-	-	12
EDPM à moteur	-	-	-	-	-	-	-	-	-	-
Bicyclettes	-	-	-	-	-	-	-	-	-	-
Cyclomoteurs	-	-	-	-	-	-	-	-	-	-
Motocyclettes	-	-	1	3	1	-	1	-	-	5
Voitures particulières (VL et VU)	4	2	16	13	8	5	-	4	1	53
Poids lourds	-	-	-	-	-	-	-	-	-	-
Transport en commun	-	-	-	-	-	-	-	-	-	-
Autres véhicules	-	-	-	-	-	-	-	-	-	-

Les usagers tués dans un accident sont répartis entre les différents modes de transport à hauteur de:

- 17,1% d'usagers "Mode doux" (Piéton et cycliste)
- 7,1% d'usagers "2 roues motorisés";
- 75,8% d'usagers "Voitures particulières".

En 2022, les usagers tués les plus représentés selon le "Mode de transport/âge" sont:

- les **usagers de voitures particulières âgés entre 18 et 34 ans.**

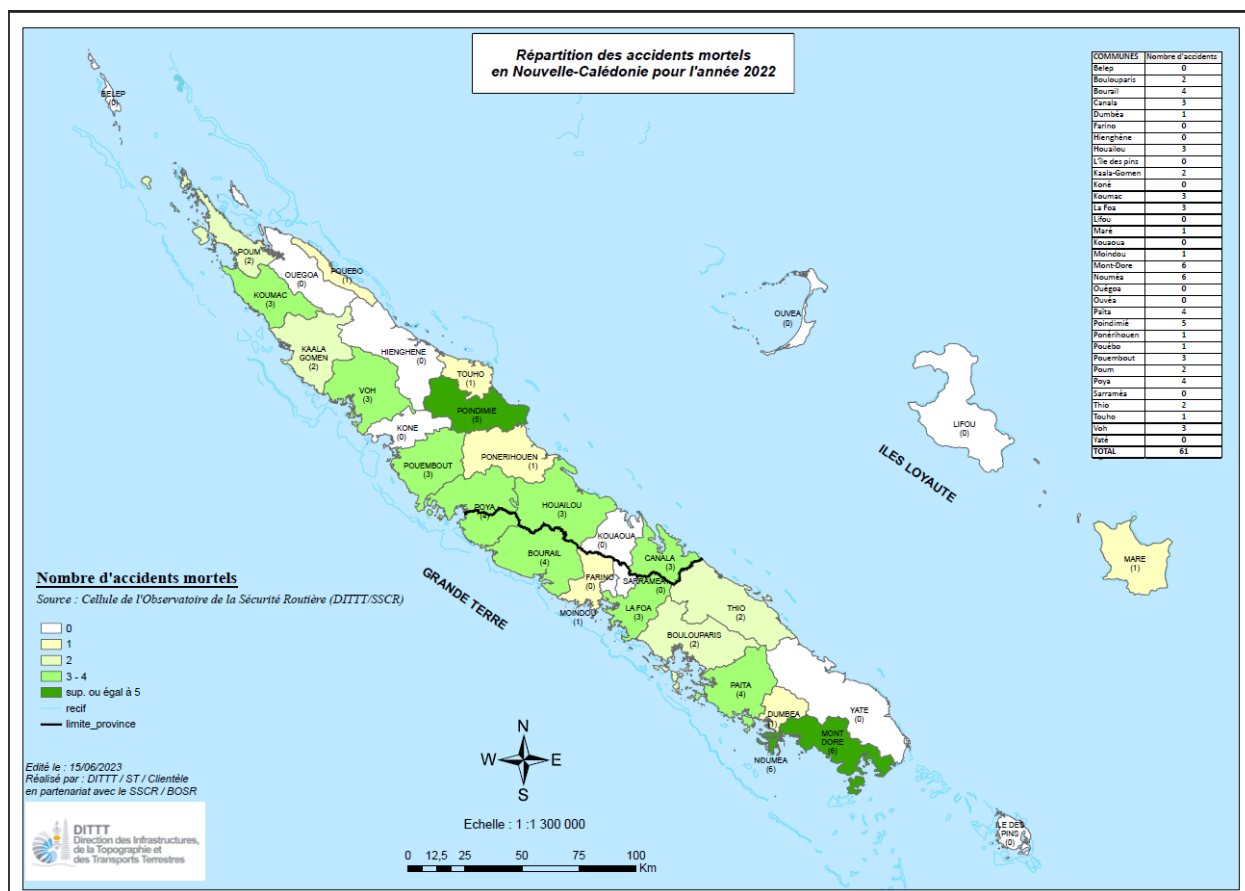
## 4. Focus sur les accidents mortels 2022 en Nouvelle-Calédonie

### 4.1. Bilan chiffrés des accidents mortels

- 61 accidents mortels de la circulation routière avec pour conséquences humaines:
  - 70 personnes décédées
  - 23 blessés hospitalisés
  - 25 blessés non hospitalisés

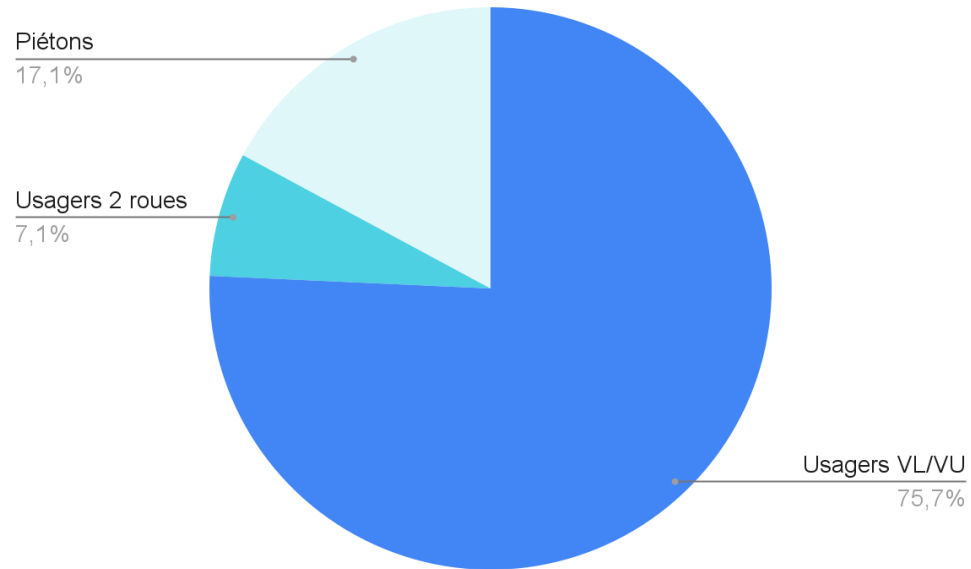
### 4.2. Localisation

#### 4.2.1. Répartition géographique

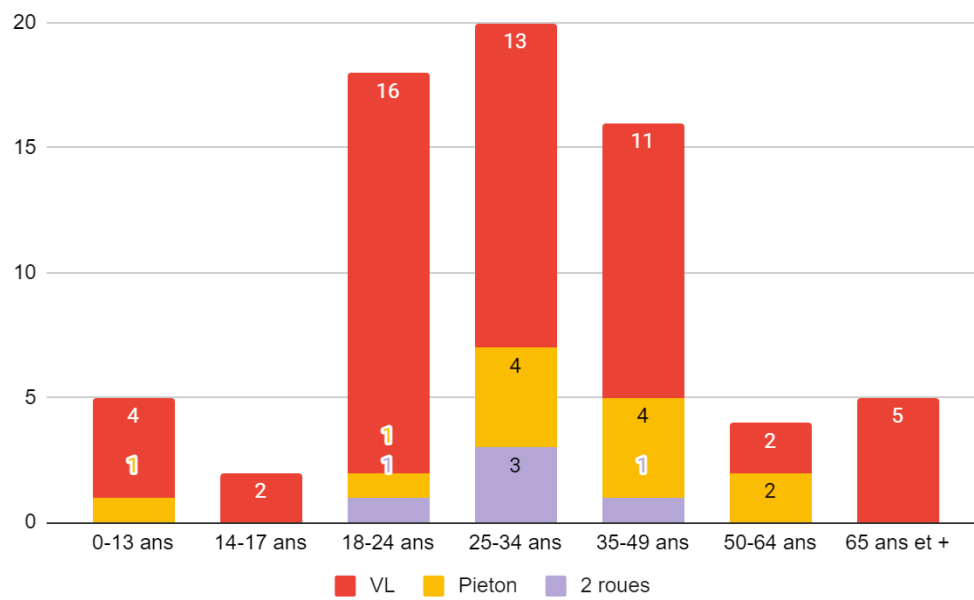


### 4.3. Les victimes

#### 4.3.1. Répartition par mode de transport



#### 4.3.2. Répartition par tranche d'âge et type d'usagers



#### 4.4. Les facteurs alcool-Stupéfiants/vitesse

Dans les accidents mortels 2022, on a relevé les facteurs suivants:

- Présence d'alcool **72,9%** (2021 = 58,1%)
- Présence stupéfiants (cannabis) **44,4%** (2021 = 41,9%)
- Vitesse excessive ou inadaptée **59,1%** (2021 = 51,1%)
- Défaut de permis tous conducteurs **39,3%** (2021 = 38,3%)

*NB: Les accidents pour lesquels les analyses toxicologiques n'ont pas été effectuées ou pour lesquels l'enquête est encore en cours ne sont pas pris en compte pour le calcul des pourcentages afin de ne pas biaiser ceux-ci.*

#### 4.5. Focus sur les usagers de véhicules légers tués et la ceinture de sécurité

Protection individuelle	Port de la ceinture	Non port de la ceinture	Indéterminé	TOTAL
Conducteur VL/VU	12	14	3	29
Passager VL/VU	6	18	-	24
<b>TOTAL USAGERS VL/VU</b>	18	32	3	53

Le taux de non port de la ceinture (Non port constaté ou port indéterminable) pour les personnes décédées dans les VL/VU s'élève à  
66%

Selon les études internationales, le port de la ceinture de sécurité permet de réduire la mortalité de  
50% en cas d'accident

=

Les gains attendus d'un usage à 100% de la ceinture de sécurité se situeraient entre 15 et 16 vies  
soit une réduction potentielle du nombre de tués en 2022 de l'ordre  
de 28 à 30%

4.6. Focus sur le statut du permis de conduire chez le conducteur âgés de 18 à 34 ans

Part des conducteurs impliqués dans un accident mortel en fonction du statut du permis et de la tranche d'âge

Global	Permis Valide	Permis invalide et suspendu	Défaut de PC	Permis non valide	TOTAL
Ensemble des conducteurs de véhicules soumis à PC	53	2	18	3	76
Conducteurs 18-34 ans	26	2	14	2	44
dont conducteurs 18-24 ans	9	-	11	-	20
dont conducteurs 18-24 ans	17	2	3	2	24

En 2022, les **conducteurs âgés de 18-34 ans** représentent **57,9%** de l'ensemble des conducteurs impliqués dans un accident mortel.

Cette part se répartit comme suit:  
 26,3% pour les conducteurs 18-24 ans  
**31,6% pour les conducteurs 25-34 ans**

En matière de permis de conduire non valide, les conducteurs 18-34 ans représentent 40,9% contre 30,3% pour l'ensemble des conducteurs.

Cette part de permis invalide se répartit comme suit:  
**55% pour les conducteurs 18-24 ans**  
 29,2% pour les conducteur 25-34 ans

#### 4.7. Profil de l'accident mortel avec un conducteur alcoolisé présumé responsable

- L'accident survient:
  - de nuit dans un peu plus de la moitié des accidents (59,3%)
  - le week-end inclus le vendredi (63%)
- Il implique un véhicule seul (77,7%)
- Le conducteur alcoolisé présumé responsable:
  - C'est un homme dans 85,2% des accidents;
  - Son taux d'alcool moyen est de 1,61 g/l (Min 0,46 g/l - Max 2,69 g/l)
  - Il est âgé de 32 ans ½
  - 37% d'entre eux sont en défaut de permis de conduire
  
- **Ce type d'accident représente 44,3% de l'ensemble des accidents mortels 2022 et ont occasionné 47% des victimes tuées.**

Dans 18% des accidents mortels, il est impossible de déterminer si le conducteur responsable présumé de l'accident était alcoolisé au moment des faits car la prise de sang s'est avérée impossible à réaliser.

---

Divers focus - études spécifiques sont consultables  
sur le site internet : <https://dittt.gouv.nc/securite-routiere>